



# Jaarplan 2024

## Programmaonderdeel: Kennisinfrastuctuur

December 2023



# Inhoudsopgave

- Doelstellingen Kennisinfrastructuur volgens NGF-aanvraag
- Missie team Kennisinfrastructuur
- KPI's 2024/2025
  - Afhankelijkheden binnen en buiten het programma
  - Doel en KPI's per themalijn
- Mijlpalen Q1
- Afwijkingen ten opzichte van de aanvraag
- Stakeholders (extern/intern)
- Wendbaar werken en gebruikers centraal
- Aandachtspunten voor de stuurgroep Npuls

## Doelstellingen Kennisinfrastructuur in de NGF programma-aanvraag

Onderwijsinnovaties zijn gebaseerd op en dragen bij aan onderzoek. Effectieve innovaties worden snel en breed geïmplementeerd in het mbo, hbo en wo.

- Fase 1:
  1. voortbouwen op bestaande netwerken van professionals en platformen voor kennisdeling om tot een organisatiestructuur van de kennisinfrastructuur te komen.
  2. zorgdragen dat bestaande kennis uit onderzoek beter wordt ingezet
  3. alle experimenten die door de transformatiehubbs worden georganiseerd te baseren op kennis uit onderzoek en om ze onderwerp te maken van nieuw onderzoek



## Missie:

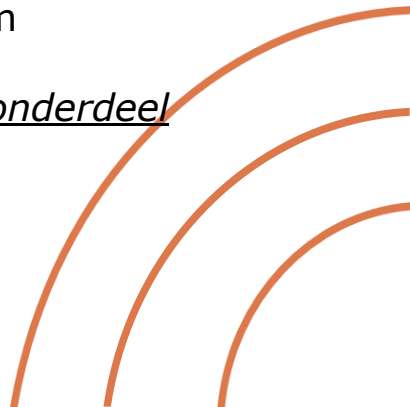
Onze missie is het bevorderen van een lerende cultuur binnen het mbo, hbo en wo, waarin onderwijsprofessionals samenwerken, van elkaar leren en kennis over onderwijsinnovatie delen.

15 February 2024

# KPI's 2024/2025: Afhankelijkheden

## **We constateren voor het realiseren van de doelen van de Kennisinfrastructuur (wederzijdse) afhankelijkheden van de volgende stakeholders:**

1. Npuls programmaonderdelen (evidence-informed werken in/met experimenten)
  2. NRO (onderzoekscalls, kennisproducten)
  3. DUS-i (CTL-regeling opstellen, publiceren en uitvoeren)
  4. Instellingen (indienen aanvragen, CTL's realiseren)
- Punt 1 is alleen te realiseren als hier programmabreed op wordt gestuurd. Het programmaonderdeel Kennisinfrastructuur heeft geen instrumenten om hier ook daadwerkelijk sturing aan te geven (maar kan wel coördineren, beïnvloeden, adviseren etc).
  - Voor punten 2, 3 en 4 is hierna onderscheid gemaakt tussen KPI's van stakeholders, en KPI's van team Kennisinfrastructuur.  
*NB: deze vallen wèl binnen de NGF-scope van Npuls, maar kunnen dus niet alle door het programmaonderdeel Kennisinfrastructuur worden gerealiseerd.*



# Doelen en KPI: Docentondersteuning



**Doel: Versterken van de rol van docentondersteuner en van de randvoorwaarden voor ondersteuning.**

## **Npuls team Kennisinstructuur:**

1. Op basis van de (ervaringen met de inzet van de) de monitor Leren en lesgeven met ICT in het mbo is verkend hoe een monitoringsinstrument voor docentcompetenties voor hbo en wo zou kunnen worden ingezet.
2. Voor bestaande producten, activiteiten en interventies op het gebied van effectieve docentondersteuning (waaronder instrumenten die zich richten op de versterking van randvoorwaarden) is onderzocht in hoeverre zij bekend, gebruikt en structureel geïmplementeerd zijn binnen de instellingen. Eventuele knelpunten zijn geïdentificeerd en er zijn eerste stappen gezet deze op te lossen (bijvoorbeeld door aanpassing, ontwikkelen van handvatten voor implementatie, etc.).
3. Er is een competentieprofiel ontwikkeld voor docentondersteuners in mbo, hbo en wo, hun professionaliseringsbehoefte is geïnventariseerd, en er is een start gemaakt met het ontwikkelen en aanbieden van professionalisering.
4. Bestaand onderzoek naar effectieve vormen van docentprofessionalisering wordt benut en ontsloten. Waar kennis mist wordt nieuw onderzoek uitgevoerd. *NB: hier is geen apart budget voor opgenomen, dit zal dus via de calls van NRO moeten lopen, of additioneel moeten worden gefinancierd.*

# Doelen en KPI: CTL's en communities



**Doel: Instellingen zetten een CTL op en/of ontwikkelen deze door, en worden ondersteund door een landelijk CTL-netwerk, waarin kennis en ervaringen worden uitgewisseld.**

## **Instellingen:**

1. Er zijn tenminste 20 CTL's opgezet of significant uitgebreid (loopt over einddatum fase 1 heen).
2. De instellingen die financiering hebben gekregen in het kader van de CTL-regeling participeren in het landelijke CTL-netwerk.

## **DUS-i:**

1. In het kader van de CTL-regeling zijn minimaal 40 aanvragen voor CTL's toegekend in twee rondes.

## **Npuls team Kennisinstructuur:**

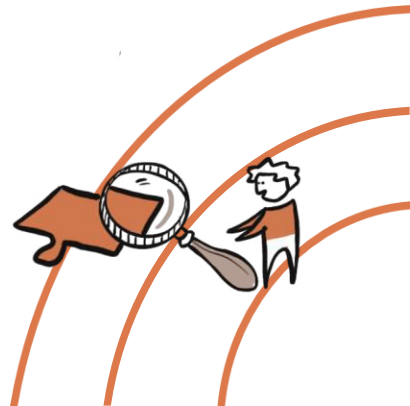
1. Het animo voor de CTL-regeling wordt in alle sectoren gemonitord en indien er reden tot zorg ontstaat wordt tijdig opgeschakeld naar regieteam, sectorverenigingen en/of stuurgroep.
2. De CTL-regeling is goed vindbaar en bekend bij onderwijsinstellingen. De ondersteuning die de programmaorganisatie en het netwerk bieden wordt als helpend ervaren.
3. Er zijn eerste stappen gezet in de vorming van een landelijk CTL-netwerk met de instellingen die in middelen hebben ontvangen in de eerste en tweede ronde van de CTL-regeling.
4. Team Kennisinstructuur levert expertise en ondersteuning op het gebied van communityvorming aan de andere programmaonderdelen.

# Doel en KPI's: Onderzoek en kennisdeling (1)

**Binnen de Kennisinfrastructuur wordt nieuwe kennis over onderwijsinnovatie(s) ontwikkeld en ontsloten. NRO is uitvoerder van een deel van de activiteiten.**

## **NRO:**

1. Er zijn calls gepubliceerd voor 3 financieringsinstrumenten; in totaal €3M is toegekend aan onderzoekers voor onderzoek op het gebied van onderwijsinnovatie met ict
2. Er zijn door NRO op Onderwijskennis.nl 6 nieuwe themapagina's ingericht, 2 leidraden voor onderwijsprofessionals ontwikkeld en gepubliceerd, en er zijn 38 vragen uit mbo, hbo en wo beantwoord door de Kennisrotonde.
3. De (sub)programmering van congressen en events die door NRO worden georganiseerd sluit aan bij de thema's van de hubs en pilothubs.
4. NRO en Npuls zorgen (indien mogelijk) voor synergie bij de (thematische) invulling van de activiteiten van het ComeniusNetwerk





# Doel en KPI's: Onderzoek en kennisdeling (2)

**Binnen de Kennisinfrastructuur wordt nieuwe kennis over onderwijsinnovatie(s) ontwikkeld en ontsloten. NRO is uitvoerder van een deel van de activiteiten.**

## **Npuls team Kennisinfrastructuur:**

1. Er is een onderzoekskader opgeleverd om (typen, doelen en actoren in) onderzoek binnen Npuls te kunnen onderscheiden, duiden en sturen.
2. Alle hubs en pilothubs zijn gefaciliteerd (niet financieel) op het gebied van evidence informed werken en onderzoek doen, dat betekent dat het team Kennisinfrastructuur hen heeft ondersteund bij: (1) vraagarticulatie, (2) agenderen, en (3) ontwerpen van nieuwe experimenten en bij het (4) delen van kennis en resultaten.
3. Team Kennisinfrastructuur houdt overzicht over de diverse onderzoeken die in de programmaonderdelen worden uitgevoerd.
4. Kansrijke thema's voor onderzoeken en voor kennisproducten zijn actief door team Kennisinfrastructuur geïdentificeerd binnen Npuls en worden afgestemd met NRO.
5. De Vraagbaak Online Onderwijs is verbreed met content voor en door het mbo. Er is een evenwichtige verdeling van content over mbo, hbo en wo, en de meeste content is voor alle sectoren relevant. De Vraagbaak wordt gewaardeerd en gebruikt door de doelgroep in alle sectoren. We zoeken actief afstemming en synergie met de nieuw in te richten Vraagbaak AI in het onderwijs.



# Doelen en KPI: Vindbaarheid van kennis



**Doel: Verbeteren van het proces van zoeken, begrijpen en toepassen van kennis over onderwijsinnovatie.**

## **Npuls team Kennisinfrastructuur:**

1. Er is een overzicht van kennisnetwerken in mbo, hbo en wo gemaakt. Samen met vertegenwoordigers van deze kennisnetwerken is verkend welke mogelijkheden er zijn voor onderlinge verbinding en versterking. Er is een advies geformuleerd van hoe verbinding en versterking gestalte kan krijgen.
2. Er is een inventarisatie uitgevoerd naar het gedrag en de behoeften van docenten en docentondersteuners bij het zoeken en vinden van kennis over onderwijsinnovatie met ict. Op basis daarvan zijn kansen en knelpunten geïdentificeerd om dit proces te verbeteren en zijn eerste concrete verbeteringen ontworpen (en als mogelijk ook al geïmplementeerd).
3. Er is een verkenning uitgevoerd naar de mogelijkheden voor de inzet van AI om het proces van het zoeken, vinden en benutten van kennis en er wordt actief geëxperimenteerd om kennis op te doen en vroegtijdig kansen te signaleren. *NB: hiermee halen we een deel van de doelen van fase 2 naar fase 1*



# Mijlpalen Q1



## **Docent- ondersteuning**

- Kaders verkenning monitoring docentcompetenties hbo en wo bekend
- Scope vastgesteld van opdracht m.b.t. bestaande & nieuwe producten
- Ontwikkeling competentieprofiel & onderzoek prof. behoeften ondersteuners gestart



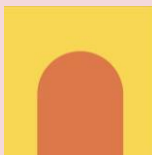
## **Centers for Teaching & Learning**

- Webinars & bijeenkomsten landelijk CTL-netwerk vinden maandelijks plaats
- Rol van Community in Kennisstrategie is verder uitgewerkt



## **Onderzoek & kennisdeling**

- Onderzoekskader Npuls gereed
- Onderzoekscall Onderwijsonderzoek voor de toekomst (afstemming NRO)
- Vraagbaak Online Onderwijs biedt ook content voor en uit het mbo – balans tussen sectoren



## **Vindbaarheid van kennis**

- Inventarisatie kennisnetwerken en kansen voor verbinding en versterking is gestart
- Profielen gebruikers vastgesteld, opdrachtformulering voor klantreis klaar
- Vaststellen scope van AI-toepassingen voor verdere verkenning afgerond

# Afwijkingen ten opzichte van de aanvraag

- **Het aantal kennisproducten dat NRO oplevert is naar beneden bijgesteld** als gevolg van personele capaciteit en vertraging in de beschikkingen. Dit is reeds opgenomen in aangepaste beschikkingsbrieven.
- Naast het in kaart brengen en verbinden van bestaande kennisnetwerken **zetten we nu ook al in fase 1 in op de mogelijke rol die AI kan spelen** in het zoeken, vinden en benutten van kennis over Onderwijsinnovatie met ICT.
- In fase 0,5 is besloten tot het **integreren van het programmaonderdeel Kennisinfrastructuur en de pilothub Docentondersteuning**. Dit jaarplan beslaat daarmee beide thema's.



# Externe stakeholders

- **NRO als uitvoerend partner bij onderzoek en kennisdeling**

- Relatie heeft te lijden gehad onder onzekerheid startdatum en personele wisselingen bij Npuls en NRO dit vraagt extra investering in tijd en aandacht in de toekomst.
- Beschikking Kennisdeling is voorwaardelijk voor NRO om capaciteit te werven = vertraagd en heeft geleid tot bijstelling aantallen
- Beschikking Onderzoek is voorwaardelijk voor NRO voor publicatie call = vertraagd maar leidt (nog) niet tot aanpassing doelen
- Momenteel periodiek (4-wekelijks of naar behoefte vaker) contact op managementniveau om voortgang te bewaken, zo lang capaciteit bij NRO en Npuls nog niet op het gewenste peil is.

- **DUS-i als uitvoerend partner bij de CTL-regeling**

- Wekelijkse afstemming voorafgaand en tijdens publicatie regeling


- **OCW als stakeholder bij de CTL-regeling**

- Wekelijkse afstemming voorafgaand en tijdens publicatie regeling



# Interne stakeholders

Voor de Kennisinfrastructuur zijn de andere programmaonderdelen belangrijke interne stakeholders. Inhoudelijk liggen er verbindingen op de volgende onderwerpen:

- **Onderzoek en kennisdeling/*evidence informed* werken:** programmaonderdelen voeren zelf onderzoek uit, delen kennis uit (eigen) onderzoek en geven input tbv de onderzoeksprogrammering voor onderzoekscalls van NRO en de kennisproducten die NRO in het kader van Npuls ontwikkelt. De projectleider onderzoek en kennisdeling adviseert op het gebied van *evidence informed* werken, onderzoek en kennisdeling en vormt de schakel tussen de programmaonderdelen en NRO.
  - **Communityvorming:** communities en netwerken vormen een belangrijke pijler van (en in) de Kennisinfrastructuur. Diverse programmaonderdelen bouwen aan een community. Bovendien is het landelijk CTL-netwerk voor de programmaonderdelen relevant om kennis uit onderzoek en praktijk te delen. Welke rol team Kennisinfrastructuur hierin speelt – naast het design gilde – moet nog uitkristalliseren. In elk geval het coördineren van de communicatie met (het landelijk netwerk van) CTL's, en het adviseren op het gebied van het vormen en verbinden van communities.
  - **Docentondersteuning:** Vrijwel alle hubs en pilothubs hebben docenten als een van de doelgroepen, en richten zich op wat docenten moeten weten en kunnen op hun thema. Binnen de Kennisinfrastructuur is – vanuit onderzoek en voorgaande programma's – kennis beschikbaar over effectieve aanpakken voor docentprofessionalisering, de rol van docentondersteuners en randvoorwaarden voor ondersteuning. Bovendien wordt aanvullende kennis opgebouwd. De projectleider docentondersteuning vervult een adviesrol en legt waar relevant verbindingen tussen programmaonderdelen op het thema docentondersteuning.
- 

# Wendbaar werken en gebruikers centraal

- **Wendbaar werken:** Er is nog geen 'eigen' werkwijze voor wendbaar werken, passend bij de opgave en aard van het programmaonderdeel. Dat werkt nu vertragend en verwarrend. Hiertoe wordt een PMO'er aangetrokken in de hoop dat die het team kan meenemen en opleiden in wendbaar werken. In de tussentijd begeleidt de service designer het team hierbij. Er wordt gewerkt met backlogs en Kanbanborden. Vooralsnog in Teams, maar hier wordt spoedig (wanneer begeleiding er is) Jira voor ingezet.
- **Gebruikers centraal:** Door de recente toevoeging van een dedicated service designer kan steviger worden ingezet op het in kaart brengen van doelgroepen en behoeften. *N.b. studenten/lerenden vormen voor Kennisinfrastructuur niet de primaire doelgroep, dat zijn de docentondersteuners en in tweede instantie docenten en andere medewerkers van onderwijsinstellingen.*



# Aandachtspunten voor de stuurgroep Npuls

- 1. De opgave van dit programmaonderdeel is groot, en voorwaardelijk voor het slagen van de digitale transformatie.** Het budget is relatief gelimiteerd – veel is al gealloceerd voor NRO dan wel DUS-i ivm CTL-regeling. Momenteel is het geheel financieel werkbaar, mede omdat de capaciteit nog niet volledig op peil is, maar het is denkbaar dat in de toekomst de vraag komt om meer financiële ruimte.
  - 2. Voor het realiseren van de doelstellingen van de Kennisinfrastructuur zoals deze in de aanvraag zijn geformuleerd zijn we afhankelijk van de inzet van andere programmaonderdelen (bv *evidence-informed* werken) en van de instellingen (bv realisatie CTL's).** Budgetten voor onderzoek en communityvorming (belangrijke pijlers in de Kennisinfrastructuur) zijn bovendien belegd bij de afzonderlijke programmaonderdelen. Dat maakt samenhangende sturing lastig en legt juist meer nadruk op verbinden en meenemen.
  - 3. De KPI 'Er zijn tenminste 20 CTL's opgezet of significant uitgebreid' kan in fase 1 niet 'hard' worden gemonitord.** Instellingen die in de eerste ronde van de CTL-regeling budget toegekend hebben gekregen, en die starten op de uiterlijke datum van 1 september 2024, hoeven deze pas te verantwoorden op 1 september 2025. Dat is ruim na afloop van fase 1. Zacht monitoren, door vinger aan de pols te houden in het landelijk CTL-netwerk, kan wel.
- 